

# Activité et retraite

---

L'engagement des européens  
entre 2004 et 2011

“Journée d'étude SHARE ”

Paris, vendredi 11 octobre 2013



**Cnav** Retraite  
& Action  
sociale  
— Sécurité sociale —

Unité de recherche  
sur le vieillissement

Direction  
Statistique  
Prospective  
Recherche

Jim Ogg  
Sylvie Renaut

# Le vieillissement actif, 4 champs d'action

European Year for **Active Ageing**  
and **Solidarity between Generations 2012**



- ▶ l'employabilité des seniors
- ▶ la participation à la vie sociale
- ▶ le vieillissement en bonne santé
- ▶ la solidarité entre générations

# Le concept du « vieillissement actif »...

---

- ▶ **un concept ambigu** : unidimensionnel/ multidimensionnel
- ▶ **un contenu idéologique** : un vieillissement « responsable »
- ▶ **inégalités de parcours de vie** : pas prises en compte

# Une approche « multidimensionnelle » du vieillissement actif à partir de SHARE

---

- ▶ le travail avant et après la retraite
- ▶ la vie associative
- ▶ le bénévolat
- ▶ la formation et le suivi de cours

# Méthode

- ▶ Données descriptives entre 2004 et 2011
    - Augmentation des taux d'activité ?
    - Un engagement dans la durée ?
    - Différentiation entre "actifs" et "retraités" ?
  
  - ▶ Type de pratique pour les 4 activités (en 2011)
  - ▶ Facteurs explicatifs des 4 activités (en 2011)
  - ▶ Qualité de vie et activité (en 2011)
- ➔ Champs : 50-69 ans, emploi / retraite

# Le travail après la retraite (dans SHARE)

EP005\_ De manière générale, comment décrieriez-vous votre situation ?

## 1. Retraité(e)

2. Salarié(e) ou travaillant à mon propre compte (incluant travail pour une affaire familiale)
3. Chômeur(se)
4. Invalide ou en congé de longue maladie
5. Homme ou femme au foyer

If Ep005\_ <> 2



W1 (2004)	W2 / W4 (2007/2011)
<i>Avez-vous néanmoins effectué un travail rémunéré au cours des quatre dernières semaines, que ce soit comme salarié(e) ou à votre propre compte, même si ceci n'a été que pour quelques heures ?</i>	<i>[Nous nous intéressons à votre activité professionnelle depuis notre dernier entretien.] Avez-vous effectué un travail rémunéré depuis notre dernier entretien en /au cours des 4 dernières semaines][mois et année de l'interview précédente], que ce soit comme salarié(e) ou à votre propre compte, ne serait-ce que pour quelques heures ?</i>

# Les activités

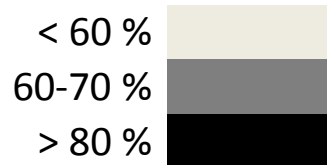
W1 et W2 (2004 et 2007)	W4 (2011)
<p><i>Veillez examiner la carte 35.</i></p> <p><b>Avez-vous eu l'une de ces activités au cours du mois écoulé ?</b></p>	<p><i>Veillez vous reporter à la carte 34.</i></p> <p><b>Lesquelles de ces activités avez-vous pratiquées durant les douze derniers mois?</b></p>
1. J'ai eu des activités bénévoles ou caritatives	1. Volontariat, bénévolat, activités caritatives
2. Je me suis occupé(e) d'un adulte malade ou handicapé	
3. J'ai rendu service à un membre de ma famille, à des amis ou à des voisins	
4. J'ai suivi des cours ou une formation	4. Suivre une formation ou des cours
5. J'ai participé à un club sportif, à une amicale ou un autre type de club (club du 3eme âge...)	5. Activité dans un club, une amicale, une association (sportive, 3ème âge, bridge)
6. J'ai participé aux activités d'une communauté religieuse (église, synagogue, mosquée...)	6. Participé aux activités d'une organisation religieuse (église, synagogue, mosquée etc.)
7. J'ai participé aux activités d'une organisation politique ou syndicale	7. Participé aux activités d'une organisation politique, syndicale, locale ou communale
	8. Lecture de livres, magazines ou journaux
	9. Jeux de lettres, ou de chiffres comme les mots croisés ou le Sudoku
	10. Jeux de cartes ou de société tels que les échecs

# Taux d'emploi en Europe après 50 ans

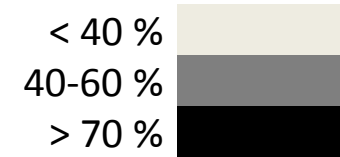
(W4, 2011)



Taux d'emploi entre 50 et 69 ans



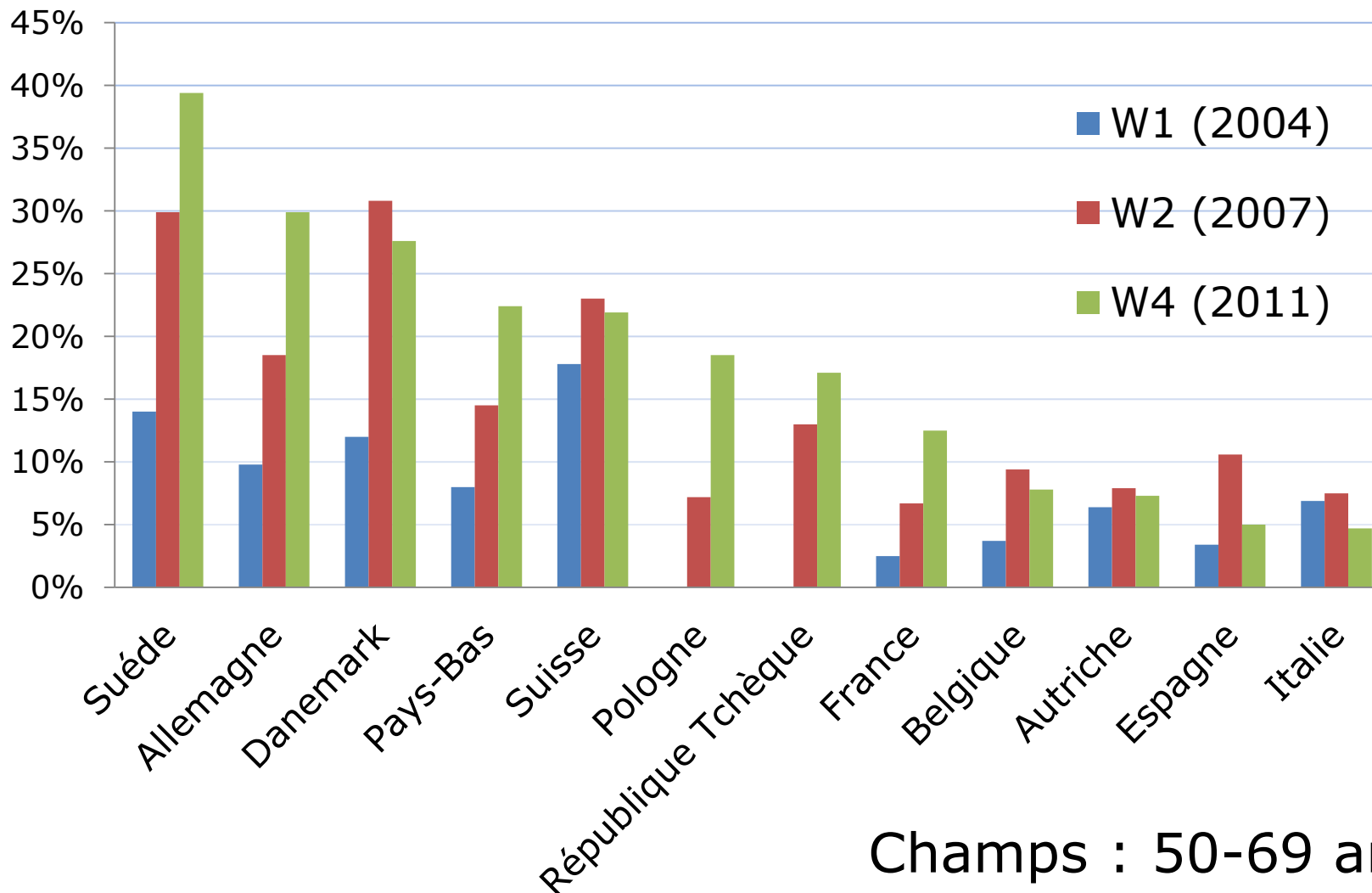
Taux d'emploi entre 55 et 64 ans



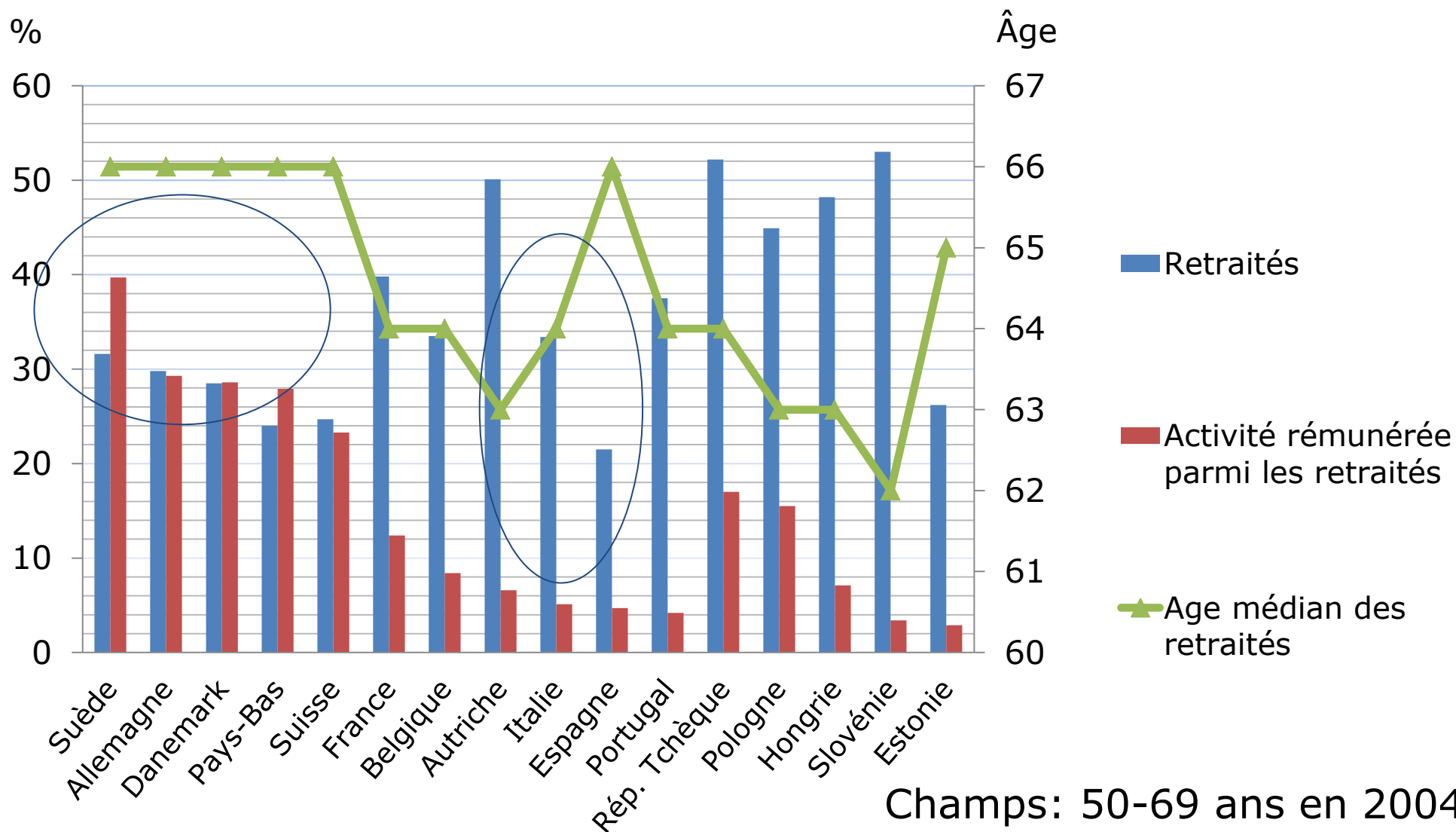


# Activité rémunérée des retraités

(au cours des quatre dernières semaines)



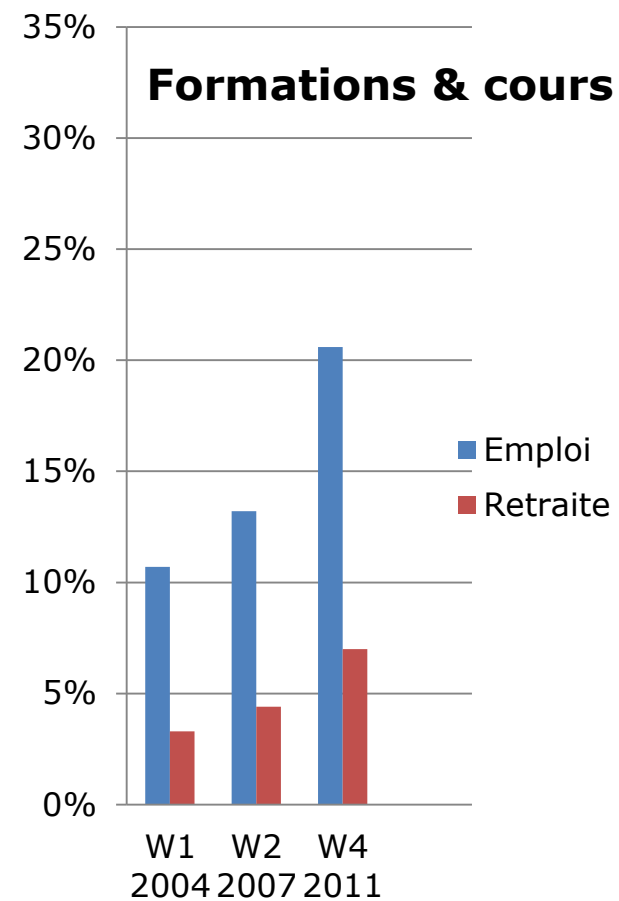
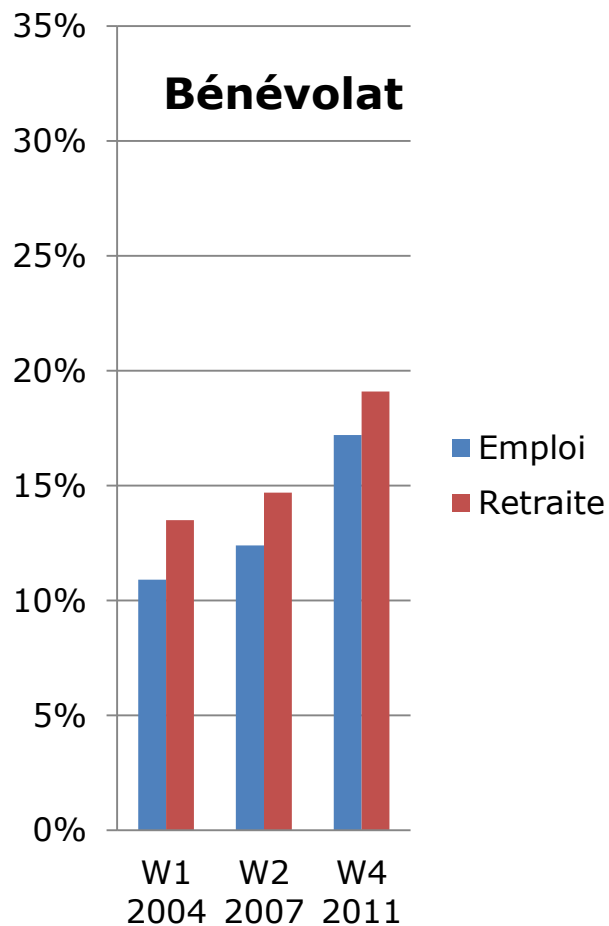
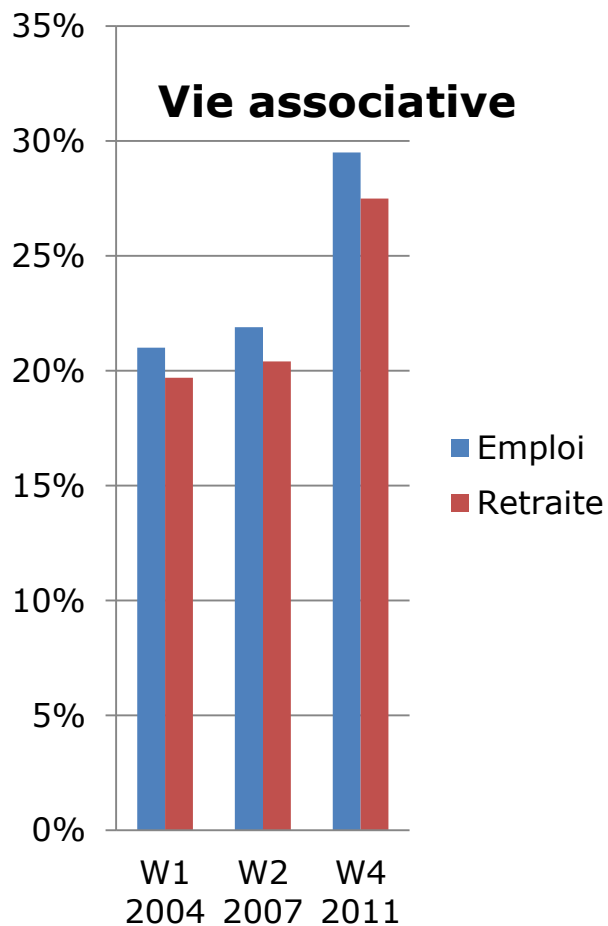
# Retraite et activité rémunérée en Europe (W4, 2011)



# Vie associative, bénévolat, formation & cours

(participation, données transversales, w1, w2, w4)

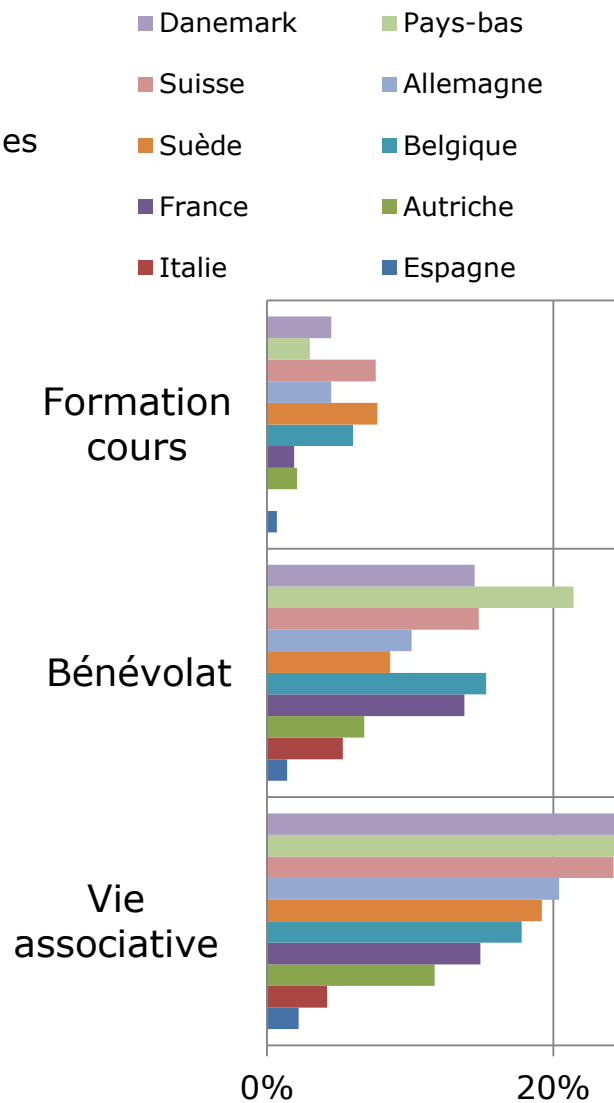
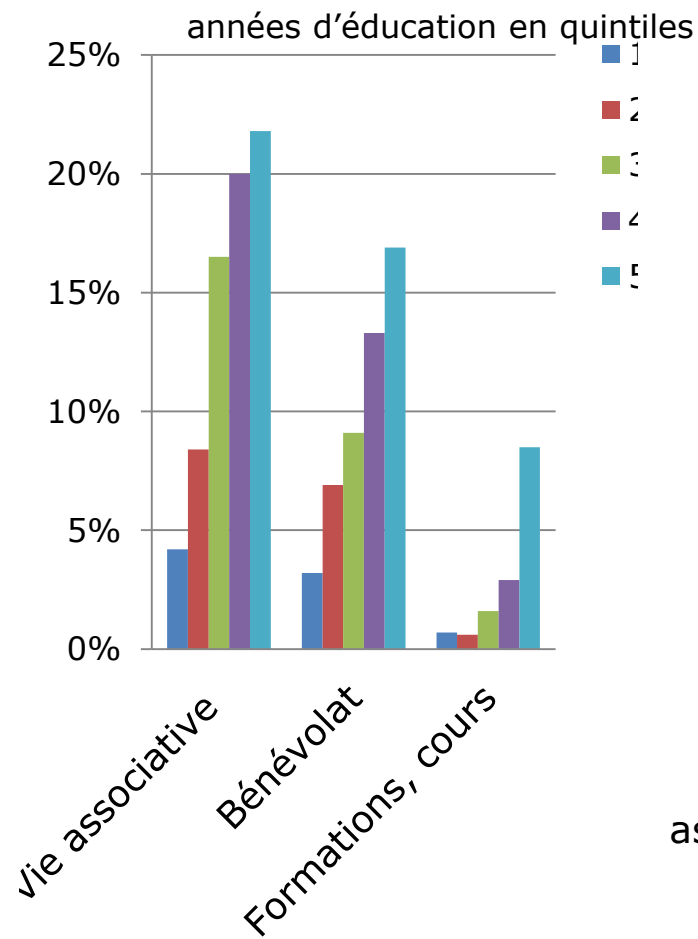
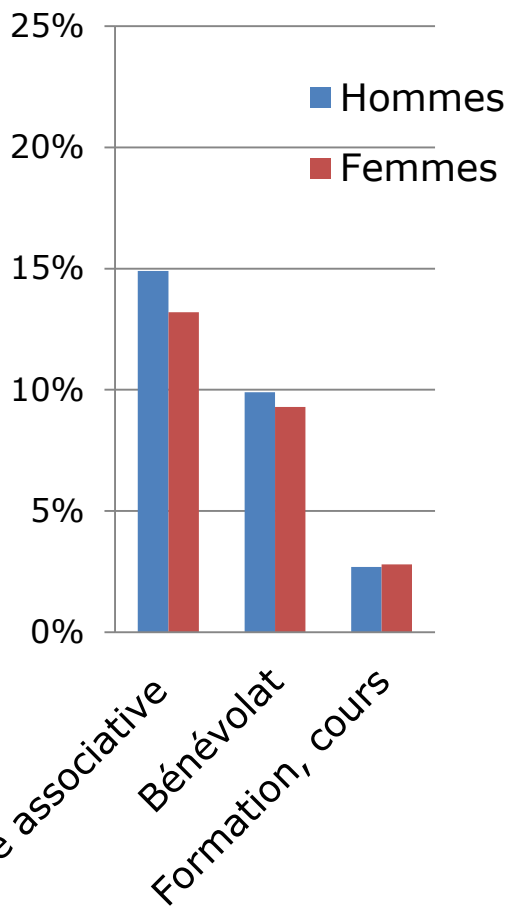
Champs: 50-69 ans



# Vie associative, bénévolat, formation & cours

participation, données longitudinales W1 (2004) & W4 (2011)

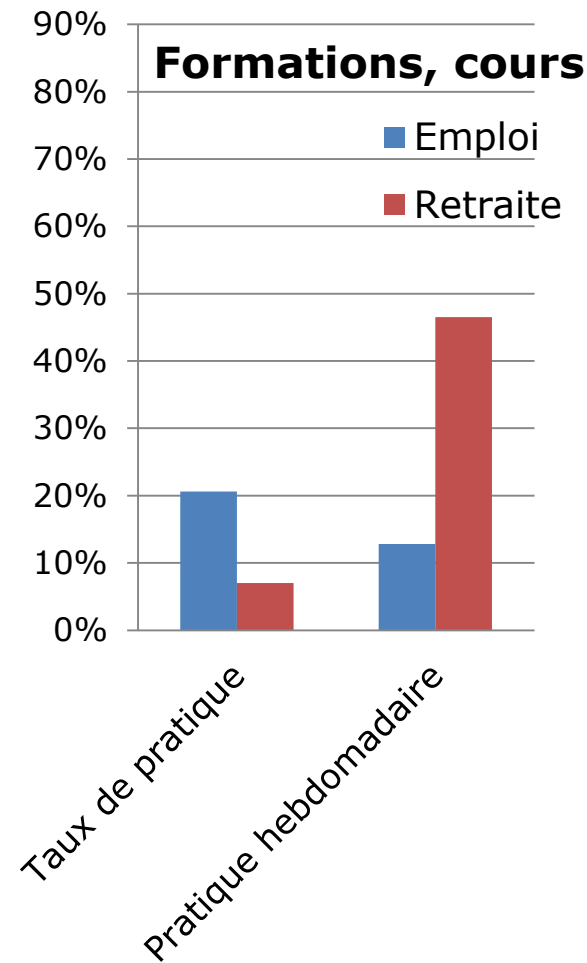
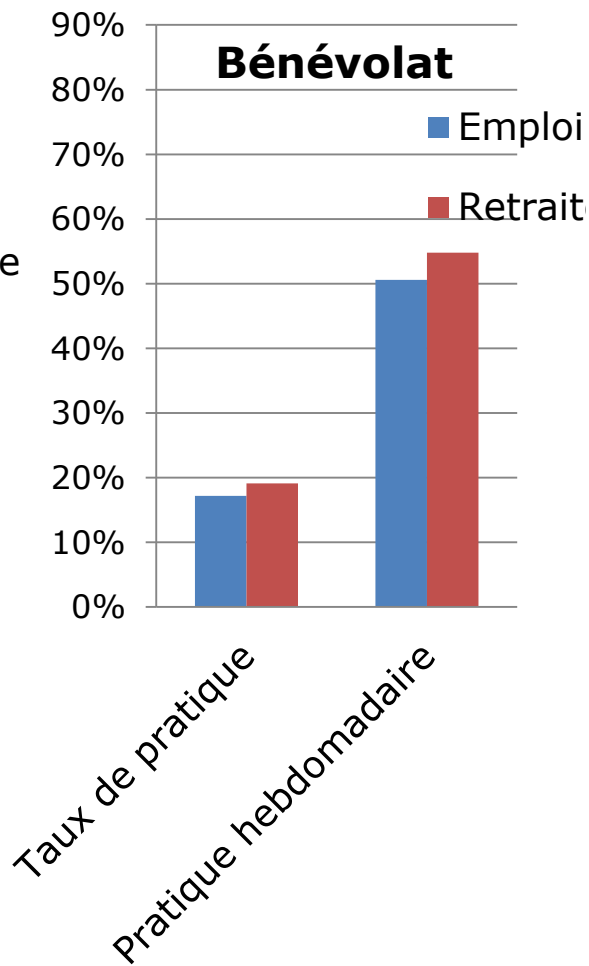
Champs: 50-69 ans en 2004



# Vie associative, bénévolat, formation & cours

(type de pratique, W4 2011)

Champs: 50-69 ans en 2004



Retraités européens	Activité rémunérée	Formation cours	Bénévolat	Vie associative
<i>N=14 896</i>	<i>N=1 783</i>	<i>N=1 209</i>	<i>N=2 705</i>	<i>N=4 062</i>
Activité rémunérée (ref=non)		2,319	1,077	1,090
Formation, cours (ref=non)	2,299		2,445	1,863
Bénévolat (ref=non)	1,070	2,508		2,113
Vie associative (ref=non)	1,099	1,908	2,142	
Femme (ref : homme)	0,674	1,786	0,939	0,805
65-69 ans (ref : <65 ans)	0,552	1,012	1,071	0,968
Bonne santé	1,283	1,244	1,206	1,274
Santé moyenne	(ref)	(ref)	(ref)	(ref)
Mauvaise santé	0,660	0,821	0,958	0,635
Scolarité courte	0,828	0,661	0,783	0,817
Scolarité moyenne	(ref)	(ref)	(ref)	(ref)
Scolarité longue	1,296	1,781	1,293	1,188
Budget difficile	0,791	0,940	0,770	0,814
Equilibre budget	(ref)	(ref)	(ref)	(ref)
Aisance financière	1,097	1,249	1,171	1,114
Vit seul	1,293	0,989	1,184	0,953
En couple seule	(ref)	(ref)	(ref)	(ref)
Cohabitation	1,318	0,955	1,026	0,906
Sans enfant	0,789	0,925	0,893	0,699
Enfant	(ref)	(ref)	(ref)	(ref)
Enfant & petit-enfant	0,967	0,871	0,926	0,975
<i>Probabilité de la situation de référence</i>	<i>11,9%</i>	<i>2,6%</i>	<i>21,3%</i>	<i>37,1%</i>

Retraités européens	Activité rémunérée	Formation cours	Bénévolat	Vie associative
<i>N=14 896</i>	<i>N=1 783</i>	<i>N=1 209</i>	<i>N=2 705</i>	<i>N=4 062</i>
Suède	8,147	1,756	0,475	0,961
Allemagne	4,55	1,288	0,699	1,321
Danemark	3,687	1,111	0,748	2,11
Pays-Bas	3,479	1,288	1,707	1,277
Suisse	2,596	1,301	1,284	0,946
République Tchèque	2,194	1,005	0,198	0,638
Pologne	1,906	0,479	0,109	0,12
Hongrie	1,325	0,692	0,459	0,344
Espagne	1,037	1,163	0,193	0,485
Belgique	1,025	2,808	1,008	0,963
Portugal	0,873	0,828	0,425	0,216
Italie	0,845	0,182	0,86	0,426
Autriche	0,645	1,484	0,562	0,852
Estonie	0,437	1,148	0,251	0,491
Slovénie	0,366	1,42	0,536	0,922
France	(ref)	(ref)	(ref)	(ref)
<i>Probabilité de la situation de référence</i>	<i>11,9%</i>	<i>2,6%</i>	<i>21,3%</i>	<i>37,1%</i>

# Indicateur de qualité de vie (CASP 12)

## à quelle fréquence...

### Contrôle

Pensez-vous que votre âge vous empêche de faire ce que vous voudriez ?

Avez-vous le sentiment de ne pas contrôler ce qui vous arrive ?

Vous sentez-vous à l'écart des choses ?

### Autonomie

Pensez-vous que vous arrivez à faire les choses que vous voulez faire ?

Pensez-vous que les responsabilités familiales vous empêchent de faire ce que vous voulez ?

Pensez-vous que le manque d'argent vous empêche de faire ce que vous voulez ?

### Réalisation de soi

Abordez-vous chaque nouvelle journée avec impatience ?

Avez-vous le sentiment que votre vie a un sens ?

Tout bien pesé, repensez-vous à votre vie avec bonheur ?

### Plaisir

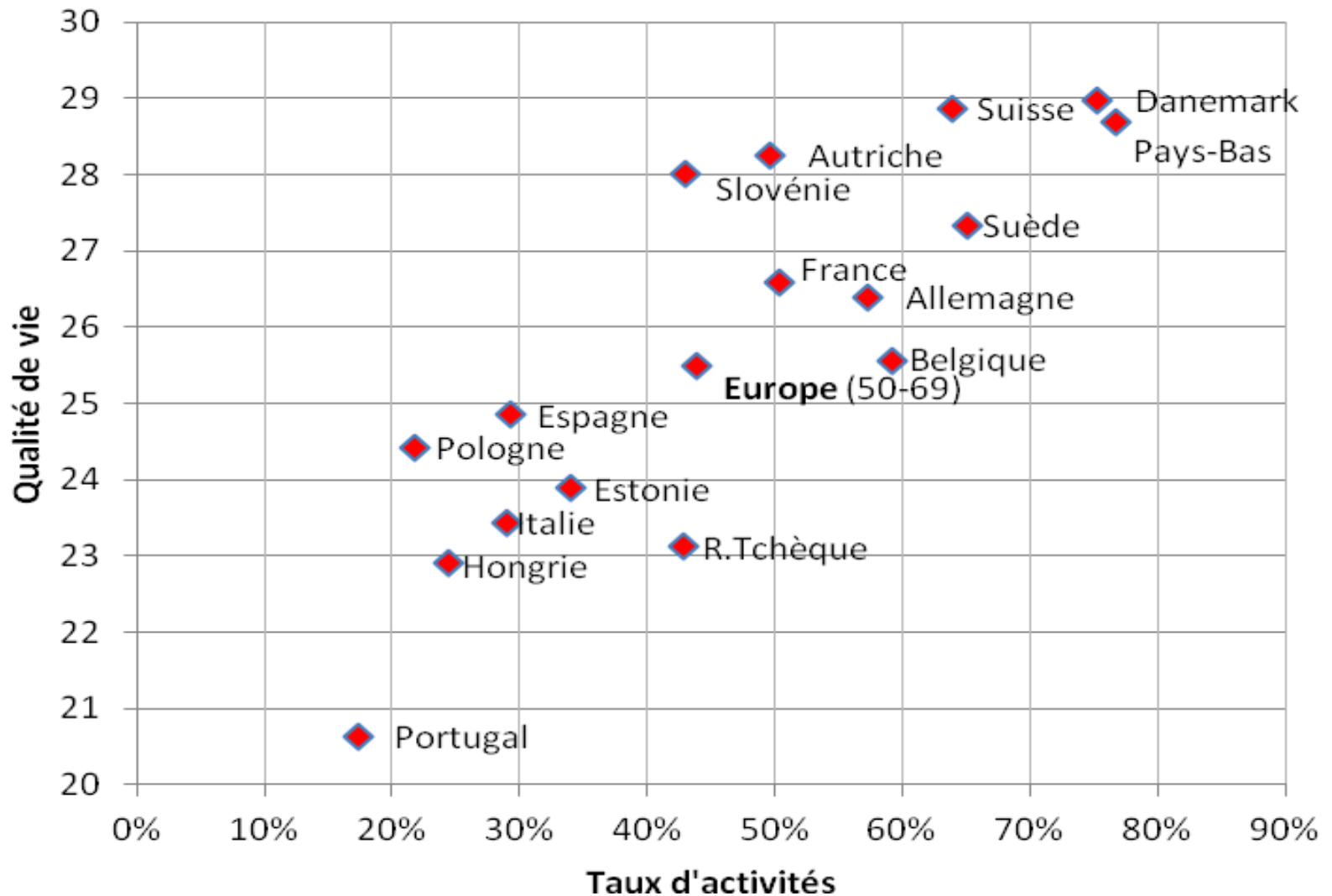
Vous sentez-vous plein d'énergie ces jours-ci ?

Trouvez-vous que la vie offre beaucoup de possibilités ?

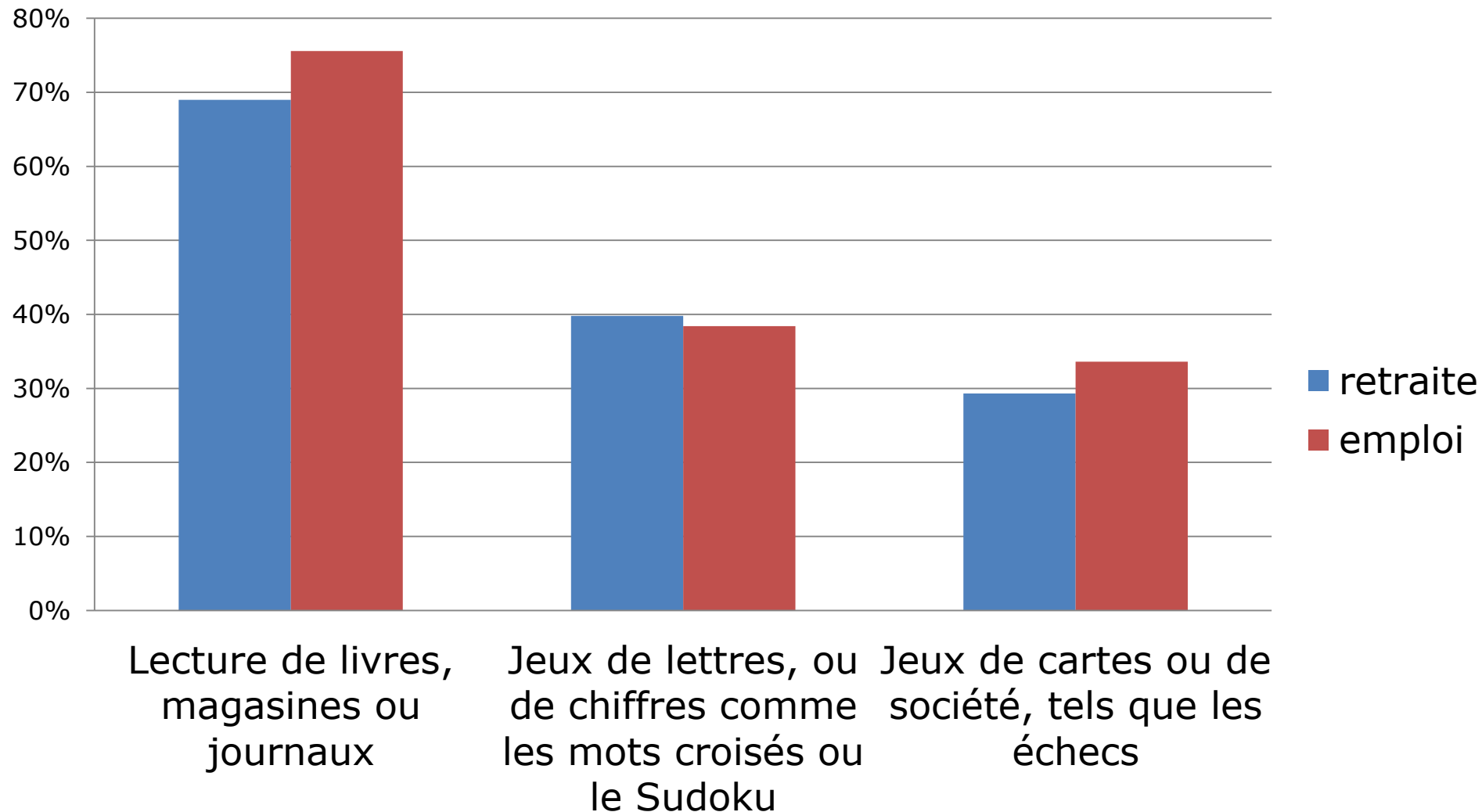
Pensez-vous que l'avenir se présente bien pour vous ?



# Qualité de vie (CASP 12) et activité en Europe



# Activités « non-productives » W4, 2010



# Conclusions

- ▶ les premières dimensions explicatives de la participation sociale sont socio-économiques
- ▶ ensuite, ce sont les effets de contexte propres à chaque pays qui influencent le taux de pratique pour les activités étudiées
- ▶ l'effet du statut d'occupation et celui de la cohorte émergent ensuite avec une moindre participation sociale des inactifs (ni en emploi, ni retraités) et des plus âgés
- ▶ enfin, les personnes sans famille (sans enfant, ni petits-enfants) ou celles qui vivent à deux, en couple seul, sont moins investies dans la pratique des activités

# Conclusions

- ▶ **Plusieurs hypothèses sur l'avenir et le développement des politiques qui concernent le « vieillissement actif » :**
  - **Travailler plus longtemps** semble stimuler la reprise d'un travail rémunéré après la retraite, MAIS
    - D'abord pour un travail 'intellectuel' ou d'expertise
    - Le cumul emploi-retraite apparaît moins lié au besoin de travailler pour financer sa retraite
  - **Participation sociale**
    - Importance du « capital culturel » accumulé tout au long de la vie